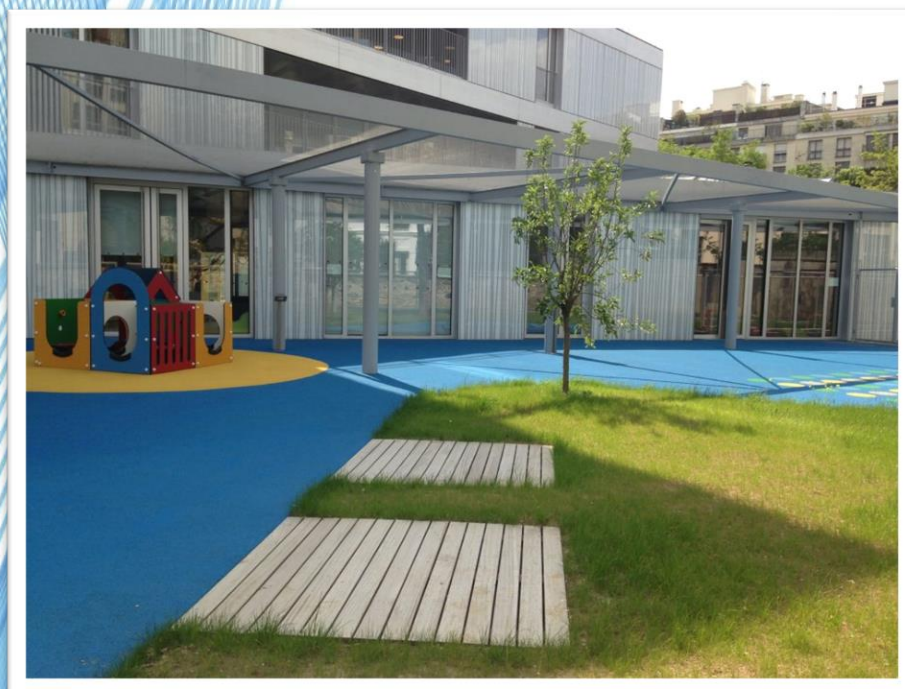


ENVOUDIA

Projet Petite Enfance

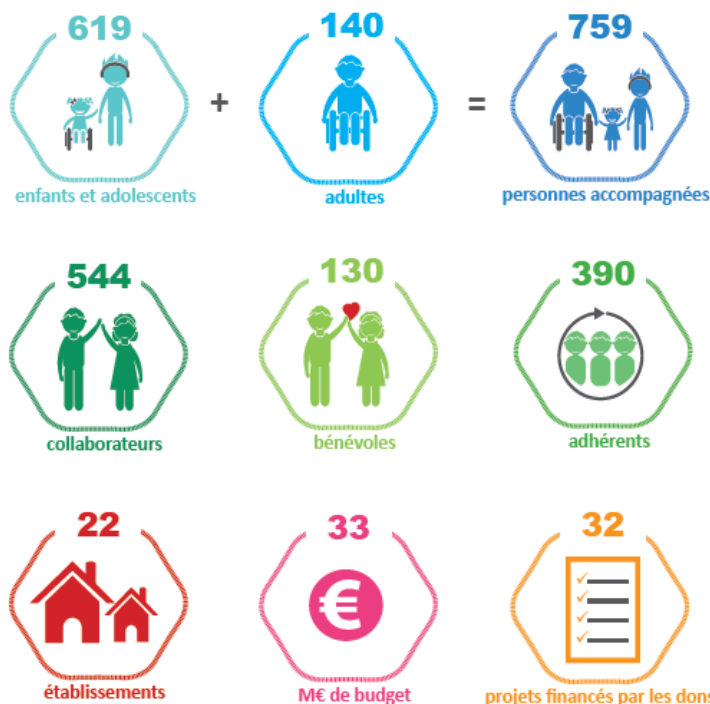
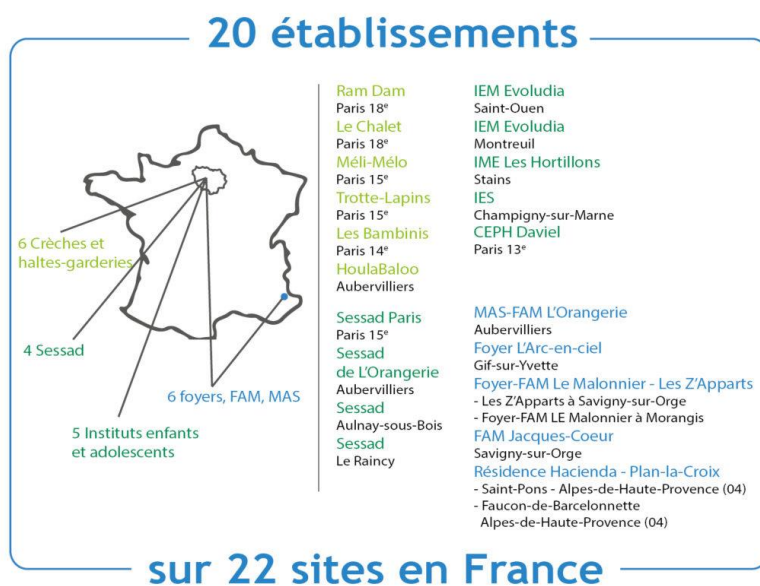


ENVOLUDIA – 50 ans d'expertise

ENVOLUDIA est une association de familles qui accompagne au quotidien les personnes atteintes de paralysie cérébrale (IMC et polyhandicap), de la petite enfance à l'âge adulte.

Depuis 50 ans, **ENVOLUDIA** s'engage à offrir un accompagnement précoce du handicap, à développer le potentiel de chacun en proposant un projet sur-mesure et des techniques innovantes. Elle favorise l'entraide entre les familles et fournit un appui pour la recherche.

L'association compte aujourd'hui un réseau d'accueil et de rééducation de 22 établissements.



DES HALTES-GARDERIES PAS COMME LES AUTRES



TROTTE-LAPINS PARIS 15^{ÈME} - RAMDAM PARIS 18^{ÈME} - LE CHALET PARIS 10^{ÈME}

NOTRE PROJET

HALTE-GARDERIE

- 30% d'enfants en situation de handicap neuro-moteur.
- Une équipe pluridisciplinaire.
- L'éducation thérapeutique déployée au quotidien, à destination des enfants et des familles.

CABINET LIBÉRAL

- Mitoyen à l'établissement.
- Contribue au projet d'accueil.
- Expert en troubles neuro-moteurs.
- Peut assurer le suivi des enfants avant leur entrée ou une fois sortis de la halte-garderie.

Coordination



POURQUOI ?



COMMENT ?

COORDINATION D'ÉDUCATION THÉRAPEUTIQUE

FORMER Les professionnels et les familles, pour relayer les gestes proposés en séance de rééducation individuelle dans le quotidien de vie de l'enfant.	DÉPLOYER Des projets spécifiques à destination des enfants et des familles, pour faire vivre, au quotidien, l'éducation thérapeutique.
PARTAGER En transdisciplinaire, au sein des équipes comme avec les partenaires, pour une cohérence du projet d'accompagnement.	ACCOMPAGNER Par un soutien et une coordination favorable à l'émergence d'un projet de vie choisi et porté par les familles.

PROJETS ET ACCOMPAGNEMENTS

MOTEUR 	COMMUNICATION
BUCCO-FACIAL 	INSTALLATIONS

PARTENARIATS :
Hôpitaux ; Camsp ; Rééducateurs ;
IME ; SESSAD ; Ecoles

FINANCEURS :
Ville de Paris & CAF de Paris



Réalisé par : Virginie Hoche Responsable du projet thérapeutique et Nathalie Veneau Responsable Petite-Enfance

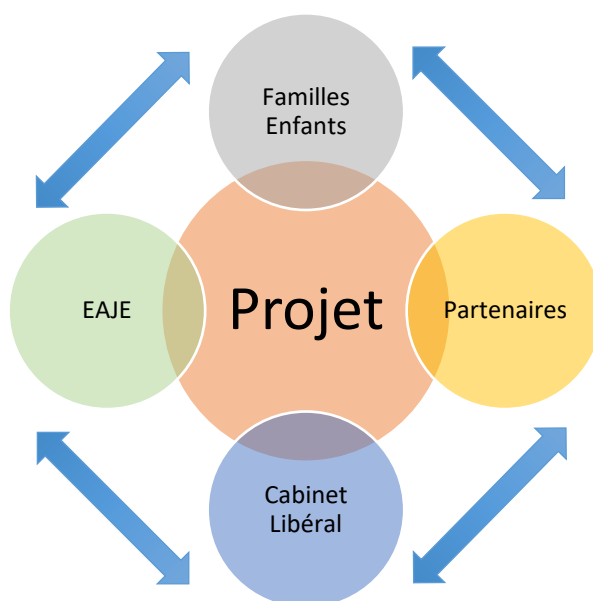
Le Projet d'Envoludia pour la Petite Enfance

Organisation :

Notre expérience est celle d'établissements d'accueil du jeune enfant (EAJE) associés à des cabinets libéraux de rééducation. **Nos EAJE accueillent des enfants en situation de handicaps neuro-moteurs et des enfants valides, dans un souci d'accompagnement précoce et d'inclusion, au bénéfice de tous et de chacun.**

Les équipes d'Envoludia proposent un accompagnement éducatif et pédagogique qui s'articule avec un accompagnement thérapeutique ; ce dernier est nourri par les séances individuelles dispensées dans le cabinet thérapeutique attendant, par une équipe pluridisciplinaire et spécialiste de la paralysie cérébrale. Les thérapeutes vont, d'une part, proposer aux enfants des stratégies de compensation, pour leur permettre de réduire ou de contourner leur handicap ; et, d'autre part, veiller à relayer ces gestes au sein des équipes et auprès des familles, pour une **continuité et une cohérence d'accompagnement de l'enfant.**

Lorsque cette articulation ne peut exister, Envoludia souhaite qu'un partenariat rapproché soit possible avec un CAMPS du territoire, afin d'offrir, aux enfants comme aux familles, une synergie d'accompagnement d'une qualité équivalente. (C'est aujourd'hui le cas dans trois de nos EAJE, HoulaBaloo, Les Bambini et Méli-Mélo.)



Pour optimiser les conditions d'une véritable inclusion (et pas une simple intégration), nos structures accueillent environ 30% d'enfants en situation de handicap pour 70% d'enfants valides. L'accueil d'une proportion suffisante d'enfants en situation de handicap est indispensable pour fédérer l'équipe sur la dynamique de projet.

Grace à des équipes formées spécifiquement, les enfants et les familles bénéficient d'un accompagnement bienveillant et adapté. L'Education Thérapeutique, le CARE, la Communication

Alternative Améliorée, la Stimulation Basale, l'Accompagnement Bucco-facial, et le Mouvement dans la vie quotidienne viennent structurer cet accompagnement qui s'adresse à tous les enfants et prend en compte les besoins spécifiques de chacun.

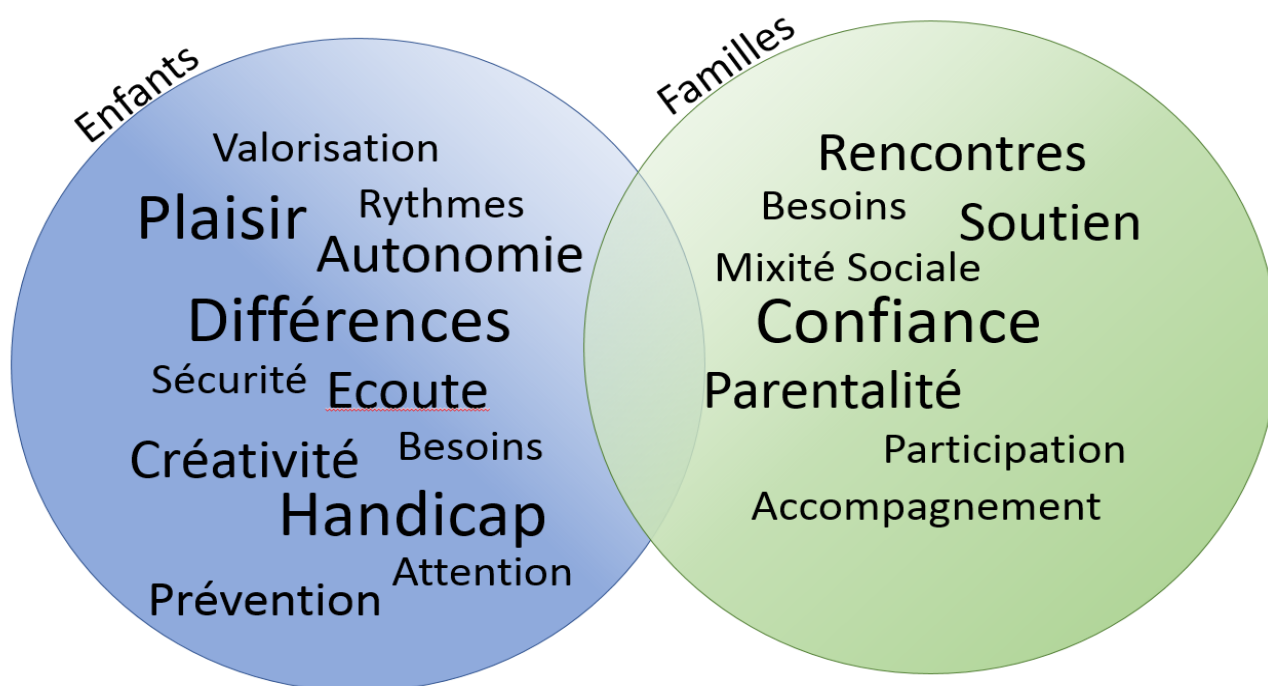
Coordination Thérapeutique

Une coordination du projet handicap du lieu, pour une cohérence du projet global de l'établissement, pour une cohérence des projets personnalisés de chacun des enfants, en transdisciplinaire, au sein des équipes comme avec les partenaires.

Une coordination des projets personnalisés des enfants et un accompagnement des familles, avec une dynamique de réseau (Hôpitaux, PMI, pédiatres et rééducateurs de ville, CAMSP, SESSAD, écoles, CMP...) :

- Articuler le projet personnalisé autour des besoins de l'enfant, identifiés et portés par la famille, nourris et complétés par ceux de l'équipe. **Les besoins et attentes des parents pour leur enfant sont donc au cœur de la réflexion et de la construction commune.**
- Accueillir le cheminement des familles, même s'il n'est pas linéaire, leurs besoins et attentes évolutives au fil du temps.

Un coordinateur thérapeutique qui aide à harmoniser les pratiques et à assurer un partage, en équipe pluridisciplinaire, comme avec les familles.



Le service rendu dans les EAJE d'Envoludia

Aux enfants :

- **Accueillir sur un même lieu d'enfants valides et d'enfants présentant un handicap neuro-moteur.** Les équipes travaillent sur les groupes d'âges mélangés pour favoriser l'inclusion et une prise en charge globale de l'enfant par une seule et même équipe toujours en étroite relation avec les parents.
- **Penser et articuler la rééducation, les activités, la vie quotidienne** pour :
 - Permettre aux enfants de développer et transférer leurs compétences dans tous leurs espaces de vie.
 - Favoriser un accompagnement en rapport avec la capacité d'adaptation et d'apprentissage propre à chacun.
- **Assurer une mission de prévention** pour repérer les difficultés le plus tôt possible, contribuer au diagnostic et proposer un accompagnement adapté à chaque enfant.
- Déployer un **projet ancré dans son environnement** (par ex. de la balnéo, des partenariats avec bibliothèques, ludothèques, associations du territoire...).

Aux familles :

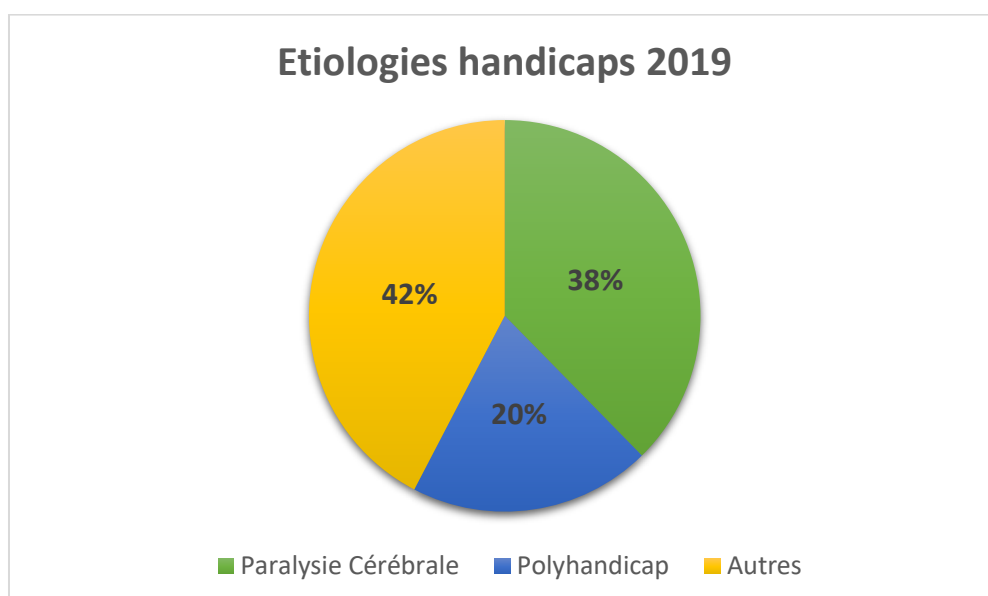
- **Faciliter l'organisation familiale :**
 - Permettre aux deux parents de reprendre une activité, professionnelle ou autre ;
 - Organiser la socialisation et les rééducations sur le même lieu et durant le temps d'accueil.
- **Accompagner la parentalité :**
 - Permettre aux parents de sortir de la sidération pour devenir acteurs du projet de vie de leur enfant ;
 - Simplifier les démarches administratives ;
 - Favoriser ces liens fondamentaux avec d'autres familles par la coordination qui est proposée aux parents, en amont, pendant et après l'accueil.
- **Coordonner :**
 - Dans les premiers temps de vie, soutenir la parentalité naissante par une disponibilité éclairée autour de l'enfant pour permettre à la famille de choisir un chemin de vie ;
 - Dans un second temps, accueillir le projet de vie de la famille pour en accompagner la réflexion et la mise en œuvre. Toujours en partenariat régulier avec l'ensemble des intervenants (hospitaliers, paramédicaux, scolaires...) autour de l'enfant ; en amont, pendant son accueil, comme pour son orientation en milieu scolaire ordinaire ou en établissement spécialisé.

Projet Petite Enfance en quelques chiffres*

*Les données présentées sont issues de 2019, dernière année représentative, du fait de l'impact de la pandémie sur l'activité de 2020.

EAJE en 2022	Capacité (182 places)	% Handicap
Trotte-Lapins* (1983)	20	30%
RamDam* (1995)	36	30%
Le Chalet* (2000)	22	30%
HoulaBaloo (2011)	20	30%
Les Bambini (2015)	64	20%
Méli-Mélo (2017)	20	15%

(*) avec cabinet libéral de rééducation



Nombre d'heures facturées 2019

Total : 298 496 heures

Handicap : 65 986 heures

EAJE	Capacité (169 places)	ETP	Amplitude d'ouverture
Trotte-Lapins*	20	9,39	9h
RamDam*	23	11,16	9h
Le Chalet*	22	10,27	10h
HoulaBaloo	20	10,78	9h
Les Bambini	64	23,91	10h
Méli-Mélo	20	10,16	10h
Total	169	75,67	

PERSONNEL EAJE ENVOLUDIA



EAJE	Capacité	Nb total enfants	Enfants Valides	Enfants Handicap
Trotte-Lapins*	20	37	26	11
RamDam*	23	41	29	12
Le Chalet*	22	49	33	16
HoulaBaloo	20	45	26	19
Les Bambini	64	98	75	23
Méli-Mélo	20	29	25	4
Total	169	299	214	85

Pour aller plus loin...

L'éducation thérapeutique

L'ensemble des EAJE d'Envoludia déploient un accompagnement qui repose sur l'éducation thérapeutique. Cette approche place l'enfant et sa famille au cœur de l'accompagnement pluridisciplinaire proposé par l'équipe et au centre du travail de partenariat avec l'ensemble des intervenants. Afin que les compétences et les compensations, que ces enfants développent en rééducation, puissent se transférer de manière précoce et cohérente dans l'ensemble de leur quotidien, à la maison comme dans le lieu d'accueil, l'enfant a besoin de repères et de répétition avec tous les adultes qui l'accompagnent.

Cette approche qui, à l'origine, s'adressait aux seuls enfants infirmes moteur-cérébraux, nous permet aujourd'hui un accompagnement au plus près des besoins de chaque enfant. L'éducation thérapeutique repose sur :

- Un travail d'écoute des besoins et des attentes de l'enfant et de sa famille.
- Une précocité dans la proposition et la mise en place des accompagnements éducatifs et thérapeutiques, lorsque ces derniers s'avèrent nécessaires.
- Une grande adaptabilité dans la mobilisation des ressources internes comme externes.

Le Pr Tardieu, neurologue, et Mr Le Métayer, kinésithérapeute, ont œuvré dans les années 1970 pour une rééducation précoce des enfants infirmes moteur-cérébraux et leur inclusion dans les lieux petite enfance. Depuis, les neurosciences ont confirmé combien les premières années de vie sont cruciales pour valoriser au maximum la plasticité cérébrale de tous les enfants, et en particulier ceux en situation de handicap.

L'éducation thérapeutique a progressivement permis aux équipes d'élargir à tous la préoccupation de placer l'enfant et sa famille au cœur du dispositif d'accompagnement ; Envoludia porte aujourd'hui un accompagnement basé sur cette conviction que « ce qui est indispensable aux uns est utile à tous ». Cette nécessité prend la forme aujourd'hui d'un « prendre soin » de l'enfant et de sa famille dans chacune des dimensions de l'accueil.

Le « Care »

Le « Care » poursuit ces objectifs de mise en lumière et d'étayage des potentiels de l'enfant et de sa famille, rendus vulnérables pendant ses « 1000 premiers jours » qui forment un temps singulier de rencontre et de découverte.

En effet, la pédagogie du « Care » permet aux professionnels de prendre en compte la vulnérabilité et la dépendance des enfants et de leurs familles. Elle repose sur 4 composantes : l'éthique du *care* propose de réfléchir sur la vulnérabilité en ce qu'elle n'est pas réservée à certaines catégories de personnes ni à des groupes particuliers l'éthique du *care* propose de réfléchir sur la vulnérabilité en ce qu'elle n'est pas réservée à certaines catégories de personnes ni à des groupes particuliers

Ces quatre composantes sont en permanence nécessaires au bon accompagnement de l'enfant et de sa famille ; parce qu'elles permettent le respect de l'autre malgré sa vulnérabilité, la prise en compte de sa singularité au sein du collectif et ainsi soutiennent le déploiement de son potentiel dans chacune des situations de vie qui constituent son quotidien. C'est-à-dire, aussi bien dans les temps individuels que collectifs, dans les temps d'éveil, de soin, ou de nursing.

L'accompagnement à la parentalité et la guidance familiale

ENVOLUDIA, association de parents, pose clairement dans son projet l'indispensable mise en lumière et le nécessaire étayage des potentiels de toutes les familles pour :

- Pouvoir prendre en compte l'enfant dans sa globalité et donc dans son environnement familial,
- Répondre aux missions d'accompagnement de la parentalité et de guidance familiale.

Cette approche volontaire et structurée propose de soutenir chacun des parents dans son cheminement pour se sentir « suffisamment bon », suffisamment ajusté à son enfant, tout en prenant en compte la dynamique du couple parental.

Une vraie attention est portée pour mettre des mots sur les maux afin d'aider à lever la sidération qui accompagne souvent l'annonce du handicap et traverse un parcours ponctué de moments fortement chargés émotionnellement.

Il s'agit pour les professionnels de pouvoir, dans leur champ de compétences, proposer un accompagnement ajusté à travers la valorisation des compétences, une écoute des questionnements, la prise en compte des besoins comme des attentes et des propositions d'ajustements matériels ou relationnels. Les professionnels des EAJE veillent, chacun de leur place, à proposer une écoute bienveillante des mouvements psychiques et émotionnels qui circulent dans la sphère familiale tout au long de l'accompagnement de l'enfant. Les équipes sont attentives à l'équilibre de la fratrie, parce que la naissance d'un enfant en situation de handicap vient impacter l'ensemble du fonctionnement familial, parce que certains troubles ont une prévalence plus importante dans la fratrie.

Cet accompagnement est nécessaire à l'émergence de l'alliance entre les parents et les professionnels. Il est également favorable à la construction de la relation que chaque parent construit avec son enfant. Chacun d'eux avance avec ses ressources, ses difficultés, ses doutes, au cœur d'une dynamique de couple parental elle aussi en mouvement : l'objectif est alors de pouvoir accueillir pour aider le parent à trouver un chemin de relation et de rencontre avec son enfant, son enfant « réel ».

La stimulation basale

La stimulation basale est une approche qui s'adresse aux personnes en grande dépendance, ayant une altération de la communication, de la sphère motrice avec peu ou pas de repères dans le temps ou l'espace ; notamment dans le champ de l'accompagnement du handicap (polyhandicap, troubles neurodéveloppementaux...) et de l'action précoce auprès d'enfants vulnérables.

Il s'agit pour les professionnels des EAJE d'identifier le profil sensorimoteur de l'enfant afin d'entrer en communication, en relation avec lui ; lui donner la possibilité d'interagir avec son environnement et son entourage et de favoriser ainsi leur épanouissement et bien-être personnel. Basée sur un principe de globalité, cette approche utilise le corps comme vecteur de communication d'expériences, de perceptions.

La stimulation basale s'appuie sur l'expertise parentale et le regard croisé des partenaires pour établir les profils sensorimoteurs des enfants et adapter les canaux de communication. Il s'agit de permettre une rencontre de l'« Autre » là où il se trouve réellement, dans son environnement, avec ses besoins, ses envies, ses potentiels et ses difficultés.

L'éducation structurée

L'éducation structurée, issue du programme TEACH - Traitement et éducation des enfants autistes ou souffrant de handicaps de communication apparentés - vise à développer l'autonomie et l'autodétermination des personnes autistes dys-communicantes. Par extension, cette approche est aujourd'hui utilisée, notamment, pour les enfants en situation de polyhandicap et permet de soutenir leur vie sociale et leurs apprentissages dans tous leurs environnements de vie. Ces enfants, qui font rarement des apprentissages spontanés, ont besoin d'accompagnements plus soutenus lors de tout apprentissage. L'éducation structurée leur permet de :

- Développer leur autonomie, renforcer leur pouvoir d'agir
- Faire des apprentissages adaptés à leurs besoins et particularités
- Prévenir l'émergence de troubles du comportement à expression auto ou hétéro agressive et/ou d'aider à la gestion des troubles du comportement résistants.
- Prévenir et gérer les troubles du comportement, liés à l'insécurité ressentie face à une situation nouvelle, inconnue ou inattendue, et donc imprévisible.

Le rôle des accompagnants est donc de clarifier l'environnement en le rendant lisible et prévisible, ainsi que de renforcer la prise d'autonomie et les apprentissages cognitifs des enfants par des outils modulables et adaptés.

Ainsi, les professionnels présentent aux parents, lorsque cela peut répondre aux besoins de l'enfant, les outils utilisés dans l'éducation structurée. Il s'agit pour l'équipe de soutenir et accompagner les choix et les besoins des familles en vue de faciliter l'organisation de la vie familiale, de prévenir l'épuisement des parents comme des accompagnants et de mener un travail de prévention auprès de la fratrie.

La Communication Alternative Améliorée

La Communication Alternative Améliorée (C.A.A.) consiste en l'ensemble des moyens humains et matériels proposé à l'enfant afin de soutenir chaque jour ses capacités de compréhension et lui permettre de s'exprimer dans tous ses contextes de vie.

Les enfants en situation de handicap que nous accueillons présentent fréquemment des troubles de la communication, de la parole et du langage importants. Habituellement proposée aux enfants en situation de handicap, la CAA peut aussi profiter aux autres enfants ; en effet, pour certains, entrer dans un langage oral est plus complexe ou prend plus de temps.

L'originalité de ce dispositif consiste à déployer toute la journée, dans tout l'EAJE, parmi tous les professionnels et les enfants, ces outils d'aide à la communication. Les enfants sont dans un bain de langage, qui forme autant de ponts pour aller vers le langage simple, puis les histoires, les chansons et surtout aller vers les autres enfants !

L'accompagnement bucco-facial

L'accompagnement bucco-facial consiste, à l'origine, en une attention particulière portée lors des repas à chaque enfant en situation de handicap, notamment par des guidages adaptés à sa motricité afin d'éviter les fausses routes. Aujourd'hui, déployé pour l'ensemble des enfants accueillis, cet accompagnement mobilise des moyens humains et matériels pour permettre des repas :

- En sécurité et de manière confortable (installation, ambiance sonore et visuelle)
- Dans le respect des besoins individuels (textures, communication...)
- Dans un soutien de l'indépendance (capacité à faire seul) et de l'autonomie (capacité à choisir).

Le mouvement dans la vie quotidienne

Le mouvement dans la vie quotidienne consiste, à l'origine, à proposer aux enfants en situation de handicap des situations motrices tout au long de la journée afin qu'ils puissent vivre des expériences variées et se découvrir de nouvelles compétences. En effet, le mouvement est un enjeu fort de l'accompagnement précoce de ces enfants dont les troubles moteurs sont d'ampleur et d'expression diverses. Élargi à l'ensemble des enfants accueillis, l'accompagnement du mouvement dans la vie quotidienne repose sur un environnement adapté pour permettre à tous les enfants de vivre leur motricité spontanée, sur des portages et des guidages ajustés à chacun pour permettre un éveil moteur quotidien en sécurité et de manière confortable, dans le respect des besoins individuels, dans un soutien de l'indépendance et de l'autonomie.

ENVOLUDIA, un projet petite enfance...



... une inclusion précoce au bénéfice de tous.



Nathalie VENEAU | Responsable Enfance et Handicap

Siège

261 rue de Paris
93100 Montreuil

| T : 01 56 63 07 90 | P : 07 84 14 10 93

@ : nveneau@envoludia.org

@ : contact@envoludia.org

WWW.ENVOLUDIA.ORG |    

